

Ďakujeme, že ste si vybrali tento produkt. Sme hrdí na to, že vám ponúkame ideálny produkt a najlepší kompletný sortiment domácich spotrebičov pre každodenné činnosti.

Pozorne si prečítajte tento návod pre správne a bezpečné užívanie spotrebiča a pre užitočné tipy ohľadom údržby.



Spotrebič používajte len po dôkladnom preštudovaní týchto pokynov. Majte tento návod vždy po ruke a v dobrom stave pre prípadného ďalšieho majiteľa.

Každý výrobok je označený jedinečným 16-miestnym kódom, tiež nazývaným „sériové číslo“, vytlačeným na štítku na spotrebiči (oblasť otvoru) alebo v dokumentácii vo vnútri výrobku. Tento kód je špecifickou ID kartou produktu, ktorú potrebujete k registrácii a na kontakt s servisným strediskom.

Životné prostredie



Tento spotrebič je označený podľa Európskej smernice 2012/19/EU O odpade z elektrických a elektronických zariadení (OEEZ).

OEEZ obsahujúce znečisťujúce látky (ktoré môžu spôsobovať negatívne dopady na životné prostredie) a základné komponenty (ktoré je možné opäť využiť). Je potrebné podrobiť OEEZ špecifickému zaobchádzaniu, pre odstránenie a likvidáciu všetkých znečisťujúcich látok a obnovu a recykláciu všetkých materiálov. Jednotlivci môžu zohrať

dôležitú úlohu pri zaistení, aby OEEZ nezostalo problémom pre životné prostredie; je dôležité dodržiavať určité základné pravidlá:

- OEEZ sa nesmie likvidovať spoločne s bežným komunálnym odpadom.
- OEEZ musí byť odovzdané na príslušných zberných miestach spravovaných obcou alebo mestom alebo príslušnými podnikmi. V mnohých krajinách sa uskutočňuje pri veľkých OEEZ zber z domu.

V mnohých krajinách, keď si zakúpite nový spotrebič, starý je možné odovzdať predajcovi, ktorý ho bezplatne vyzdvihne na základe výmeny jedného za druhý, ak ide o zariadenie ekvivalentného typu a má rovnaké funkcie ako dodávané zariadenie.

Obsah

1. ZÁKLADNÉ BEZPEČNOSTNÉ PRAVIDLÁ
2. INŠTALÁCIA
3. ZÁSOBNÍK PRACÍCH PROSTRIEDKOV
4. PRAKTICKÉ RADY
5. ÚDRŽBA A ČISTENIE
6. DIALKOVÉ OVLÁDANIE (Wi-Fi)
7. PRÍRUČKA RÝCHLEHO ŠTARTU
8. OVLÁDACIE PRVKY A PROGRAMY
9. CYKLUS SUŠENIA
10. ODSTRÁNENIE MOŽNÝCH PROBLÉMOV A ZÁRUKA

1. ZÁKLADNÉ BEZPEČNOSTNÉ PRAVIDLÁ

- Tento spotrebič je určený na používanie v domácnosti a podobných miestach:

- Zamestnanecké kuchyne v predajniach, kanceláriách alebo inom pracovnom prostredí;
- Na farmách;
- Klientmi hotelov, motelov a iných ubytovacích zariadení;
- Na mieste pre výdaj raňajok.

Iné použitie tohto spotrebiča mimo domáceho prostredia alebo pre typické domáce činnosti, ako je komerčné využitie odborníkmi alebo skúsenými užívateľmi, je vylúčené z vyššie uvedených aplikácií. Ak nepoužívate spotrebič v súlade s vyššie uvedenými podmienkami, môže sa skrátiť jeho životnosť a môžete stratiť právo na záručnú opravu. Akékoľvek poškodenie spotrebiča vyplývajúce z použitia iného ako domáceho (aj keď sa nachádza v domácnosti) nebude akceptované výrobcom pri uplatnení záruky.

- Tento spotrebič môžu používať deti od 8 rokov a osoby so zníženými fyzickými, senzorickými alebo mentálnymi schopnosťami, alebo bez dostatočných skúseností

a znalostí, pokiaľ sú pod dohľadom alebo boli poučené o bezpečnom používaní spotrebiča a porozumeli možnému riziku.

Nedovoľte deťom hrať sa so spotrebičom. Čistenie a údržbu nesmú vykonávať deti bez dozoru.

- Nedovoľte deťom hrať sa so spotrebičom.
- Deti do 3 rokov držte mimo dosah, pokiaľ nie sú neustále pod dohľadom.
- Pokiaľ je napájací kábel poškodený, musí byť vymenený špeciálnym káblom, alebo zostavou, ktorá je k dispozícii u výrobcu alebo u jeho servisného zástupcu.
- Na pripojenie vody používajte len hadice dodané so spotrebičom (nepoužívajte staré hadice).
- Tlak vody musí byť v rozsahu od 0,05 MPa až 0,8 MPa.
- Zabezpečte, aby koberec neblokoval dno práčky a vetracie otvory.
- Konečný cyklus práčky bude bez ohrevu (cyklus chladenia) pre zaistenie, že bielizeň zostala pri teplote, ktorá nepoškodí bielizeň.



UPOZORNENIE:

Nikdy nezastavujte spotrebič pred ukončením cyklu sušenia, ak rýchlo nevyberiete bielizeň a nerozprestrete ju pre rozptýlenie tepla.

- Po inštalácii musíte práčku umiestniť tak, aby zostala zástrčka ľahko prístupná.
- Spotrebič sa nesmie inštalovať za uzamykateľné dvere, posuvné dvere alebo za dvere so závesmi na opačnej strane k spotrebiču tak, že je úplné otváranie dvierok spotrebiča blokové.
- Maximálna kapacita suchej bielizne závisí od modelu (viď ovládací panel).
- Spotrebič sa môže používať, ak boli na čistenie použité priemyslové chemikálie.
- V spotrebiči nesušte nevypratú bielizeň.
- Bielizeň znečistená látkami ako je olej, acetón, alkohol, benzín, kerozén, odstraňovač škvŕn, terpentín, vosk a odstraňovač vosku musíte vyprať v horúcej vode s dodatočným množstvom pracieho prostriedku pred sušením v sušičke.
- Bielizeň z penovej gummy (latexová pena), kúpacia čapica, vodeodolné textilie, pogumované diely a bielizeň alebo vankúše plnené penou sa nesmú sušiť v tomto spotrebiči.
- Aviváže alebo podobné prostriedky musíte používať podľa pokynov výrobcu týchto prostriedkov.
- Olejom znečistená bielizeň sa môže vznietiť, hlavne pri vystavení teplu, napríklad v sušičke. Bielizeň sa zahreje, spôsobí oxidačnú reakciu oleja, oxidácia tvorí teplo. Ak teplo nemôže uniknúť, bielizeň sa zahreje dostatočne na vznik ohňa. Hromadenie alebo skladovanie olejom napustených látok môže zabrániť úniku tepla a zvýšiť riziko požiaru.
- Ak látky nevyhnutne obsahujú olej, alebo boli kontaminované vlasmi ošetrovacími výrobkami a vložené do spotrebiča, je nutné ich najskôr vyprať v horúcej vode s pridaným množstvom pracieho prostriedku. Toto zníži, ale neodstráni nebezpečenstvo.
- Z vreciek vyberte všetky predmety ako sú zapaľovače a zápalky.

- Pre nahliadnutie popisu výrobu navštívte stránku výrobcu.
- Pred otvorením dverí sa uistite, či nie je v bubne voda.

Pripojenie k elektrickej sieti a bezpečnostné pokyny

- Technické parametre (napájacie napätie a príkon) sú uvedené na výrobnom štítku.
- Uistite sa, že je elektrický systém uzemnený, vyhovuje všetkým platným predpisom a že (prípojka) zásuvka je zhodná so zástrčkou spotrebiča. V opačnom prípade požiadajte o pomoc profesionálneho technika.
- Dôrazne neodporúčame použitie prevodníkov, viacnásobných zásuviek alebo predlžovacích káblov.



UPOZORNENIE:
spotrebič nesmie byť napájaný prostredníctvom externého spínacieho zariadenia, ako je časovač, ani pripojený k obvodu, ktorý je pravidelne vypínaný obsluhou.

- Pred čistením alebo údržbou práčky odpojte zástrčku od sieťovej zásuvky a zastavte ventil prívodu vody.
- Pri odpájaní spotrebiča neťahajte za prívodný kábel.



UPOZORNENIE:
Počas prania môže voda dosahovať veľmi vysokú teplotu.

- Nevystavujte práčku dažďu, priamemu slnečnému žiareniu ani iným poveternostným vplyvom.
- Pri premiestňovaní nezdvíhajte práčku za ovládacie prvky ani zásobník pracích prostriedkov; počas prepravy nikdy nepokladajte práčku otvorom na vozík. Pri zdvíhaní odporúčame asistenciu druhej osoby.
- V prípade poruchy práčku vypnite, zavrite ventil prívodu vody a nemanipulujte so spotrebičom. Ihneď kontaktujte najbližšie servisné stredisko a používajte len originálne náhradné diely. Nedodržaním týchto pokynov môžete negatívne ovplyvniť bezpečnosť spotrebiča.

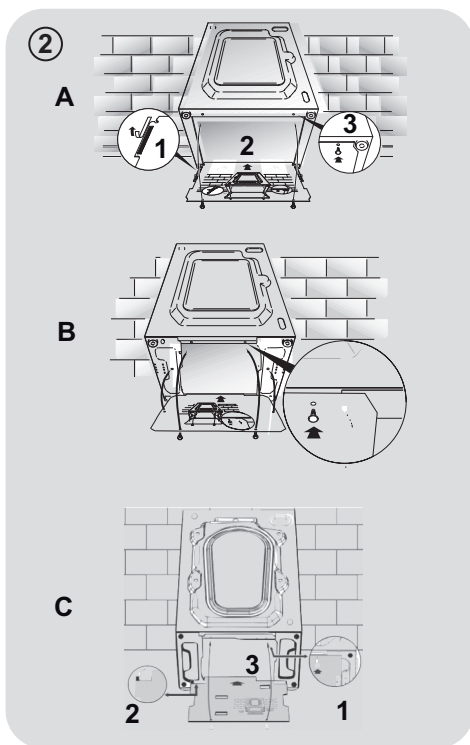
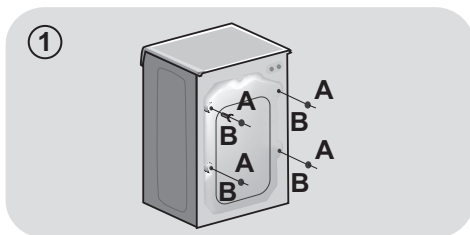
2. INŠTALÁCIA

- Vyskrutkujte **2** alebo **4** skrutky (**A**) na zadnej strane spotrebiča a vyberte **2** alebo **4** poistky (**B**) podľa **obrázku 1**.
- Prekryte **2** alebo **4** otvory použitím dodaných krytiiek.
- Ak je práčka určená na **vstavanie**, vyskrutkujte **3** alebo **4** skrutky (**A**) a dajte dolu **3** alebo **4** podložky (**B**).
- V prípade niektorých modelov, **1** alebo viac podložiek spadne do spotrebiča: nakloňte práčku dopredu a vyberte ich. Prekryte otvor pomocou krytiiek dodaných so spotrebičom.

! **UPOZORNENIE:**
Držte obalové materiály mimo dosah detí.

- Umiestnite „polionda“ panel na dno podľa **obrázku 2** (podľa modelu zvolíte verziu **A**, **B** alebo **C**).

Pri niektorých modeloch nie je tento krok potrebný, pretože „polionda“ panel je už inštalovaný na dne spotrebiča.



SK

Prípojenie vody

- Pripojte hadicu na vodu ku kohútiku (obr.3) a použite iba hadicu dodanú s výrobkom (nepoužívajte staré súpravy hadíc).

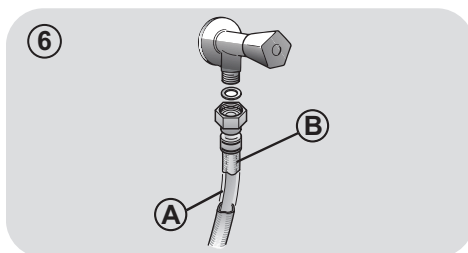
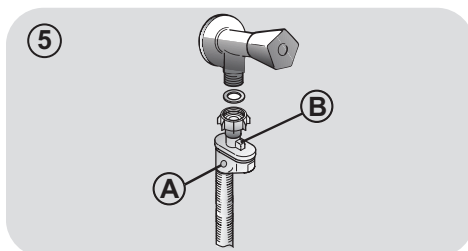
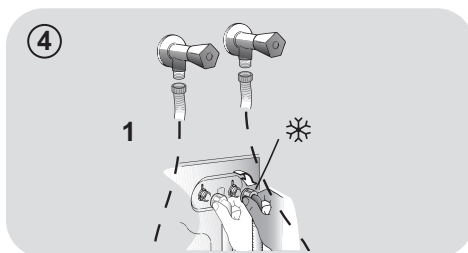
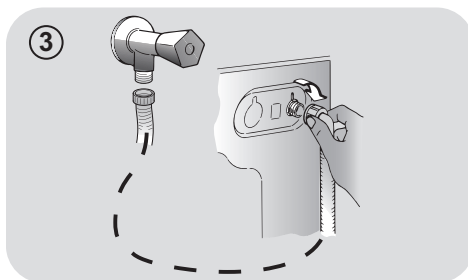
- **NIEKTORÉ MODELY** môžu obsahovať jednu alebo viac z nasledujúcich funkcií:

- **HOT&COLD (obr. 4):** nastavenie pripojenia vody na horúcu a studenú vodu pre vyššiu úsporu energie.

Pripojte šedú hadicu k ventilu studenej vody ❄️ a červenú k ventilu horúcej vody. Práčku je možné pripojiť len k ventilu studenej vody: v takom prípade sa môžu niektoré programy spustiť o niekoľko minút neskôr.

- **AQUASTOP (obr. 5):** zariadenie umiestnené na prívodnej hadici, ktoré zastaví prívod vody v prípade poškodenia hadice; v tomto prípade sa zobrazí červený symbol v okienku "A" a hadicu musíte vymeniť. K odskrutkovaniu matice stlačte jednosmerné poistné zariadenie "B".

- **AQUAPROTECT - PRÍVODNÁ HADICA S OCHRANOU (obr. 6):** Ak voda pretečie z hlavnej internej hadice "A", transparentný izolačný plášť "B" udrží vodu na dokončenie pracieho cyklu. Na konci cyklu kontaktujte autorizované servisné stredisko pre výmenu prívodnej hadice.



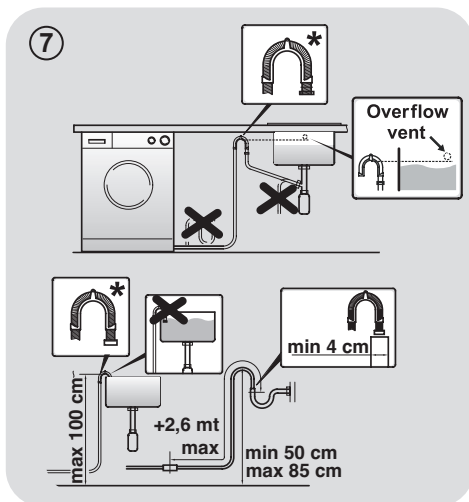
Umiestnenie

- Postavte práčku k stene, neprítlačte ani neohnite hadicu a umiestnite odtokovú hadicu do umývadla alebo radšej pripojte k odpadovému potrubiu vo výške najmenej 50 cm s priemerom väčším ako je priemer hadice práčky (**obr. 7**).
- Vyrovnajte spotrebič pomocou nožičiek podľa **obrázku 8**:
 - a. otočením matice v smere hodinových ručičiek uvoľníte skrutku;
 - b. otáčajte nožičkou pre zvýšenie alebo zníženie, až kým sa nedotkne podlahy;
 - c. zaistíte nožičku točením matice, kým sa nedotkne spodnej časti skrinky práčky.
- Spotrebič pripojte.

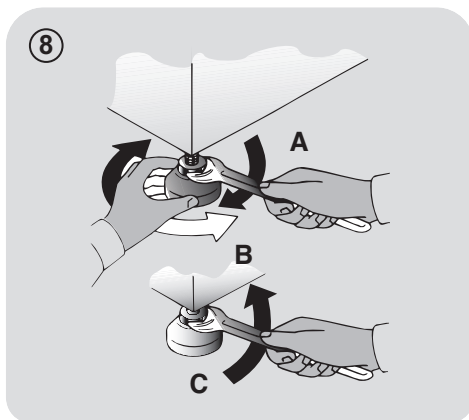
UPOZORNENIE:

V prípade potreby výmeny prívodného kábla kontaktujte autorizované servisné stredisko.

Na inštaláciu chyby sa nevzťahuje záruka výrobcu.



* SAMOSTATNE PREDÁVANÉ PRÍSLUŠENSTVO



3. ZÁSObNÍK PRACÍCH PROSTRIEDKOV

Zásobník pracích prostriedkov je rozdelený na 3 časti podľa **obrázku 9**:

- priestor "1": prací prostriedok na predpranie;
- priestor "☼": pre špeciálne prísady, aviváže, škrob, a pod.;



UPOZORNENIE:

Používajte len tekuté prostriedky; práčka automaticky nastaví dávkovanie prísad pri každom cykle počas posledného plákania.

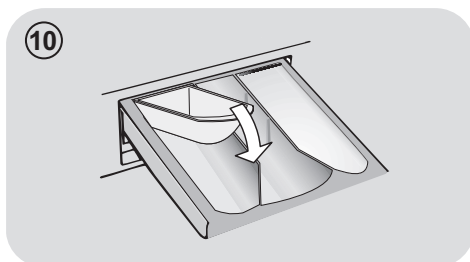
- priestor "2": prací prostriedok na hlavné pranie.

PRI NIEKTORÝCH MODELOCH je dodaná tiež nádoba na tekuté pracie prostriedky (**obr.10**). V prípade jej použitia ju vložte do časti "2". Týmto spôsobom sa tekutý prací prostriedok dostane do bubna v správnej chvíli. Nádobu môžete použiť tiež na bielidlo pri voľbe programu „Plákanie“.



UPOZORNENIE:

niektoré pracie prostriedky nie sú určené pre použitie v zásobníku pracích prostriedkov, ale sú vo svojom vlastnom dávkovači, ktorý sa vkladá priamo do bubna.



NIEKTORÉ MODELY sú vybavené automatickým dávkovaním, ktoré vykonáva presné dávkovanie pracieho prostriedku a aviváže. V tomto prípade nájdete podrobnosti v konkrétnej časti kapitoly **OVLÁDACIE PRVKY A PROGRAMY**.

4. PRAKTICKÉ RADY

Vkladanie bielizne

Pri triedení bielizne sa uistite:

- vyberte z bielizne kovové predmety, ako sú mince, sponky;
- zapnite gombíky, zavrte zipsy, stiahnite voľné a dlhé pásy;
- zo záclon odnímate kolieska;
- dodržiavajte upozornenie na štítku bielizne;
- pre odstránenie odolných škvŕn použite príslušné prostriedky.
- Pri praní kobercov, prikrývok alebo iných ťažkých tkanín odporúčame vynechať odstredovanie.
- Pri praní vlny sa uistite, že je ju možné prať v práčke. Skontrolujte štítok na bielizni.
- Medzi prániami nechajte dvierka mierne otvorené, aby sa zabránilo možnému zápachu vo vnútri práčky.

Užitočné rady na šetrenie

Tipy, ako ušetriť peniaze a nepoškodzovať životné prostredie pri používaní spotrebiča.

- Práčku naložte na najvyššiu kapacitu, ktorá je uvedená v tabuľke programov pre každý program - UŠETRÍTE tak energiu a vodu.
- Hlučnosť a zvyšková vlhkosť bielizne ovplyvňuje rýchlosť odstredovania: rýchlejšie odstredovanie je spojené s väčšou hlučnosťou a nižšou zvyškovou vlhkosťou bielizne.
- Najúčinnnejšie programy, pokiaľ ide o kombinované využívanie vody a energie, sú zvyčajne tie programy, ktoré trvajú dlhšie a majú nižšiu teplotu.

Maximalizujte veľkosť náplne

- Najlepšie výsledky šetrenia energie, vody a pracích prostriedkov dosiahnete využitím maximálnej kapacity práčky. Ušetríte až 50% energie praním plnej náplne namiesto 2 polovičných náplní.

Potrebuje predpranie?

- Používajte len na veľmi znečistenú bielizeň! ŠETRÍTE prací prostriedok, čas, vodu a 5 až 15% energie vynechaním predprania v prípade bežne znečistenej bielizne.

Je nutné pranie v teplej vode?

- Ošetrte vopred škvŕny prípravkom na odstraňovanie škvŕny alebo zájedené škvŕny namočte vo vode pred samotným praním, aby ste obmedzili nutnosť prania v teplej vode. Ušetríte energiu používaním programov s nízkou teplotou.

Pred použitím sušiaceho programu (PRÁČKY-SUŠIČKY)

ŠETRÍTE energiu a čas voľbou vysokej rýchlosti otáčok odstredovania pre zníženie obsahu vody v bielizni pred použitím programu sušenia.

Dávkovanie pracieho prostriedku

Nižšie sa nachádza **stručný sprievodca** s tipmi a radami týkajúcimi sa **používania pracieho prostriedku**.

- Používajte iba pracie prostriedky, ktoré sú vhodné na pranie v práčke.
- Prací prostriedok vyberajte podľa druhu tkaniny (bavlna, jemná bielizeň, syntetika, vlna, hodváb, atď.), farby, typu a úrovne znečistenia a naprogramovanej teploty prania.
- Aby ste použili správne množstvo pracieho prostriedku, aviváže alebo iných prísad, vždy dôkladne dodržujte pokyny výrobcu: **keď budete spotrebič používať správne a so správnou dávkou, zabránite plytvaniu a znížite vplyv na životné prostredie.**

Pri praní veľmi znečistenej bielej bielizne odporúčame použiť program na bavlnu s teplotou 60°C a vyšší a bežný prací prostriedok (heavy duty), obsahujúci bielidla, ktoré ponúkajú výnimočné výsledky pri stredných /vysokých teplotách.

Pri praní medzi 40°C a 60°C musí byť druh použitého pracieho prostriedku vhodný na konkrétny typ vlákna a stupeň znečistenia. Bežné pracie prášky sú vhodné na „biele“ alebo farebné odolné tkaniny so silným znečistením, zatiaľ čo tekuté pracie prostriedky alebo prášky „s ochranou farby“ sú vhodné pre farebné látky s vysokým stupňom znečistenia.

Pri praní pri teplote pod 40°C odporúčame použitie tekutých pracích prostriedkov alebo prostriedkov špeciálne označených ako vhodné na pranie pri nízkej teplote.

Pri praní vlny alebo hodvábu používajte len pracie prostriedky určené výhradne pre tieto látky.

- Príliš veľa pracieho prostriedku vedie k nadmernému peneniu, ktorá bráni správne vykonaniu cyklu. Môže tiež ovplyvniť kvalitu prania a oplachovania.

Použitie ekologických pracích prostriedkov bez fosfátov môže spôsobiť nasledujúce:

- **tmavšia voda z plákania:** je to z dôvodu potlačenia zeolitov, ktoré nemajú negatívny vplyv na účinok plákania.
- **biely prášok (zeolit) na bielzini na konci prania:** je to normálne, prášok nebol absorbovaný látkou a nezmení jej farbu.
- **pena vo vode v poslednom plákaní:** neindikuje to nevyhnutne zlé plákanie.
- **bohatá pena:** toto je často z dôvodu aniónovej aktívnej povrchovej látky v prípade prostriedkov, ktoré je možné ťažko odstrániť z bielizne. V takom prípade nepúšťajte opakované plákanie na odstránenie tohto efektu: nepomôže to.

Ak problém trvá, ihneď kontaktujte autorizované servisné stredisko.

5. ÚDRŽBA A ČISTENIE

Správna starostlivosť o váš spotrebič môže predĺžiť jeho životnosť.

Čistenie vonkajšku spotrebiča

- Spotrebič odpojte od zdroja napájania.
- Vonkajšiu skriňu vyčistite pomocou navlhčenej handričky, **VYHNITE SA PRÁŠKOVÝM ČISTIACIM PROSTRIEDKOM, ALKOHOLU A/ALEBO ROZPÚŠŤADLÁM.**

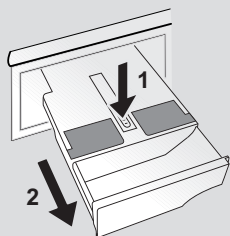
Čistenie zásobníka pracích prostriedkov

- Odporúčame vám, aby ste zásuvku na prací prostriedok čistili pravidelne, aby sa zabránilo hromadeniu zvyškov pracieho prostriedku alebo prísad.
- Zásuvku na prací prostriedok vyberajte opatrne, ale pevne.
- Zásuvku umyte pod tečúcou vodou a vložte ju späť do priehradky.

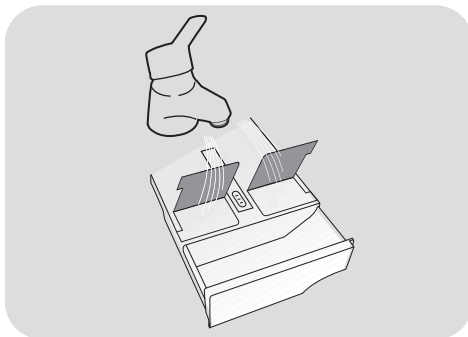
PRI MODELOCH S AUTOMATICKÝM DÁVKOVANÍM TEKUTÉHO PRACIEHO PROSTRIEDKU A ZMÄKČOVAČA:

Pred čistením musia byť všetky zásobníky prázdne.

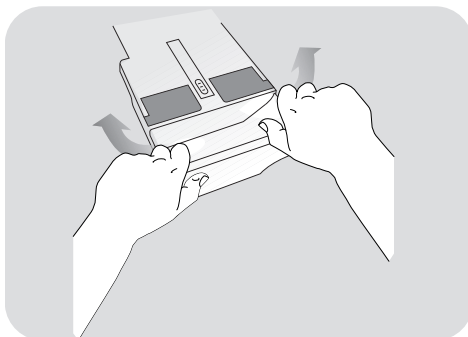
- Stlačte uvoľňovacie tlačidlo a zásuvku úplne vytiahnite, **dávajte pozor na vyliatie zvyškov pracieho prostriedku.**



- Zásuvku naplňte horúcou vodou.



- Zásuvkou potrate, aby sa voda dostala do všetkých častí.



- Vylejte zvyšnú vodu zo zásuvky a celú ju vložte naspäť.



UPOZORNENIE:

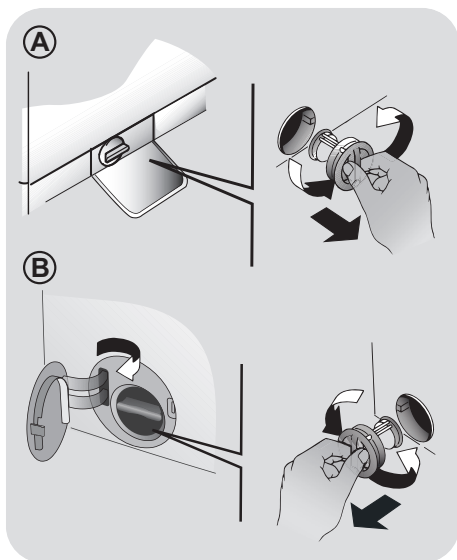
Na vyčistenie zásuvky **NEPOUŽÍVAJTE** kyselinové výrobky (napríklad ocot) alebo agresívne čistiace prostriedky, aby ste zabránili poškodeniu tesnení a/alebo vnútorných častí spotrebiča.

Čistenie filtra čerpadla

- Spotrebič má špeciálny filter, ktorý zachytáva väčšie zvyšky, ktoré by mohli blokovať odtokový systém, ako sú napríklad gombíky alebo mince (v závislosti od modelu zvažte verziu **A** alebo **B**).

Odporúčame vám, aby ste filter kontrolovali a vyčistili 5- alebo 6-krát ročne.

- Spotrebič odpojte od zdroja napájania.
- Pred vyskrutkovaním filtra odporúčame vložiť pod neho utierku na zachytenie vody.
- Otočte filter proti smeru hodinových ručičiek po bod zastavenia vo vertikálnej pozícii.
- Vyberte a vyčistite filter; po skončení ho nasadte otočením v smere hodinových ručičiek.
- Opakujte predchádzajúce kroky v opačnom poradí na zostavenie všetkých dielov.



Odporúčania v prípade premiestňovania a dlhodobého odstavenia spotrebiča

- Ak budete mať spotrebič dlhšiu dobu v nevykurovanej miestnosti, musíte z hadíc odstrániť všetky zvyšky vody.
- Spotrebič odpojte od zdroja napájania.
- Znížte koniec hadice nad misu a vypustite zvyšnú vodu.
- Po vypustení pripevnite hadicu remeňom.

PRI MODELOCH S AUTOMATICKÝM DÁVKOVANÍM TEKUTÉHO PRACIEHO PROSTRIEDKU A ZMÄKČOVAČA:

Ak potrebujete zariadenie nakloniť alebo presunúť, najskôr vytiahnite zásuvku pracieho prostriedku a držte ju vo vodorovnej polohe, aby ste zabránili jej vyliatiu.

6. DIALKOVÉ OVLÁDANIE (WI-FI)

Tento spotrebič je vybavený technológiou **Wi-Fi**, ktorá vám umožňuje jeho ovládanie na diaľku prostredníctvom aplikácie.

PRIHLÁSENIE SPOTREBIČA (V APLIKÁCII)

- Stiahnite si aplikáciu **Candy simply-Fi** do svojho zariadenia.

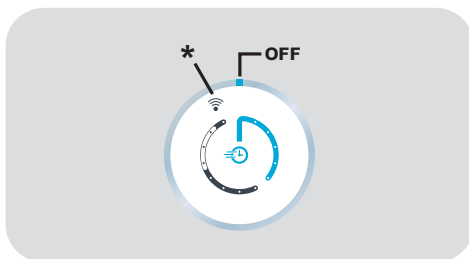
Aplikácia **Candy simply-Fi** je dostupná pre zariadenia so systémom **Android** ako aj **iOS**, a to pre tablety ako aj pre smartfóny.

Podrobnejšie informácie o funkciách **Wi-Fi** získate prehlíadaním aplikácie v režime **DEMO**.

- Otvorte aplikáciu, vytvorte používateľský profil (alebo sa prihláste, ak je už predtým vytvorený) a zaregistrujte spotrebič podľa pokynov na displeji zariadenia alebo v "**Rýchlom sprievodcovi**" dodávanom so spotrebičom.

AKTIVÁCIA DIALKOVÉ OVLÁDANIE

- Skontrolujte, či je router zapnutý a pripojený k internetu.
- Vložte bielizeň, zatvorte dverka a ak je to potrebné, pridajte prací prostriedok.
- Otočte **SMART RING** (prsteneček na voľbu programov) do polohy **DIALKOVÉ OVLÁDANIE (Wi-Fi)**: dvere sa zablokujú a ovládacie prvky na ovládacom paneli sa deaktivujú.
- Spustíte cyklus pomocou aplikácie **Candy simply-Fi**. Po dokončení cyklu vypnite spotrebič otočením ovládača **SMART RING** do polohy **OFF (VYP.)** a odblokujte dvere.



* DIALKOVÉ OVLÁDANIE (Wi-Fi)

DEAKTIVÁCIA DIALKOVÉ OVLÁDANIE

- Ak chcete opustiť režim **DIALKOVÉHO OVLÁDANIA** počas prebiehajúceho cyklu, otočte ovládač **SMART RING** do ktorejkoľvek inej polohy než je **DIALKOVÉ OVLÁDANIE (Wi-Fi)**. Ovládací panel aplikácie budete môcť znovu používať a keď sa cyklus pozastaví, budete môcť znovu otvoriť dvere po vypnutí kontrolky **ZAMKNUTÉ DVIERKA**.

Z bezpečnostných dôvodov sa v niektorých fázach umývania môžu otvoriť dverka len vtedy, ak je hladina vody pod spodným okrajom dveriek a ak teplota je nižšia ako 45°C. Ak sú splnené tieto podmienky, počkajte, kým sa nerozsvieti kontrolka **ZAMKNUTÉ DVIERKA**, aby ste pred otvorením dverí vyplli spotrebič.

- Pri zatvorených dverách otočte ovládač do polohy **DIALKOVÉ OVLÁDANIE (Wi-Fi)** pre opätovné ovládanie spotrebiča prostredníctvom aplikácie. Ak prebieha cyklus, bude pokračovať.

SK

7. PRÍRUČKA RÝCHLEHO ŠTARTU

Táto spotrebič automaticky prispôsobí hladinu vody podľa typu a množstva bielizne. Tento systém ponúka skvelú úsporu energie a značnú redukciu dĺžky prania.

Voľba programu

- Zapnite spotrebič a zvolte požadovaný program.
- V prípade potreby upravte nastavenia prania a zvolte požadované možnosti.

SUŠENIE (len práčky-sušičky)

Ak chcete, aby bol cyklus sušenia spustený automaticky po dokončení prania, vyberte požadovaný program prania a cyklus sušenia. Prípadne môžete dokončiť pranie a potom zvolit' program sušenia.

- Stlačte tlačidlo spustenia programu.
- Koniec programu bude oznámený správou na displeji (na niektorých modeloch sa rozsvietia všetky kontrolky).
- Vypnite spotrebič.

Pre akýkoľvek typ prania vid' tabuľku programov a postupujte podľa tohto poradia.

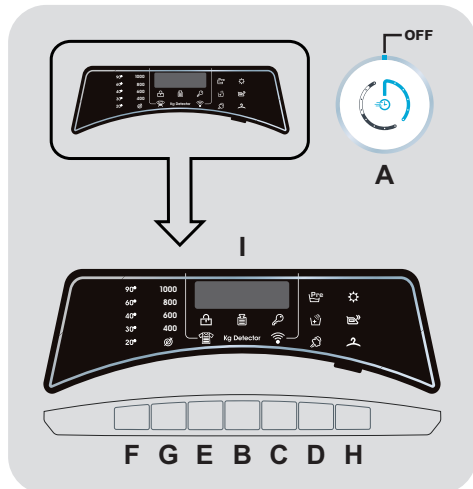
Technické údaje

Tlak vody:
min 0,05 Mpa
max 0,8 Mpa

Otáčky pri odstredení:
vid' štítok so základnými údajmi.

Max.prikon/ Istenie/ Napätie napájania:
vid' štítok so základnými údajmi.

8. OVLÁDACIE PRVKY A PROGRAMY



- A SMART RING** (prstenec na voľbu programov)
- B Tlačidlo SPUSTIT/PAUZA**
- C Tlačidlo ODLOŽENÉHO ŠTARTU**
- D Tlačidlo MOŽNOSTI**
- E Tlačidlo STUPEŇ ZNEČISTENIA/ VÝBER ALTERNATÍVNEHO PROGRAMU**
- F Tlačidlo VOĽBA TEPLoty**
- G Tlačidlo VOĽBA OTÁČOK Odstredenia**
- H Tlačidlo VOĽBA SUŠENIA/PARA F+G DETSKÝ ZÁMOK**
- I Digitálny displej**



UPOZORNENIE:

Počas pripájania sa nedotýkajte tlačidiel, pretože spotrebič počas prvých sekúnd kalibruje systém: ak sa dotknete tlačidiel, spotrebič nebude môcť fungovať správne. V takom prípade odpojte zástrčku od zásuvky a zopakujte proces.

SMART RING (prstenec na voľbu programov)

- Po otočení ovládača **SMART RING** sa spotrebič zapne a na displeji sa zobrazí popis a parametre vybraného programu.
- Na konci cyklu nezabudnite vypnúť spotrebič otočením ovládača **SMART RING** do polohy **OFF (VYP.)**, potom ho odpojte od zdroja napájania a vypnite prívod vody.

Prvé spustenie

- Nastavenie jazyka

- Po pripojení spotrebiča k sieti a jeho zapnutí, stlačte tlačidlo **STUPEŇ ZNEČISTENIA/VÝBER ALTERNATÍVNEHO PROGRAMU** alebo **ODLOŽENÉHO ŠTARTU** na zobrazenie dostupných jazykov.
- Stlačením tlačidla **SPUSTIT/PAUZA** zvolte požadovaný jazyk.

- Zmena jazyka

Ak chcete zmeniť nastavenie jazyka, budete musieť súčasne stlačiť tlačidlo **STUPEŇ ZNEČISTENIA/VÝBER ALTERNATÍVNEHO PROGRAMU** a **ODLOŽENÉHO ŠTARTU** na asi **3 sekundy**. Na displeji sa zobrazí **ENGLISH** a budete môcť zvoliť nový jazyk.

Tlačidlo SPUSTIT/PAUZA

Zatvorte dvierka **PRED** stlačením tlačidla **SPUSTIT/PAUZA**.

- Na spustenie zvoleného cyklu pomocou predvolených parametrov, stlačte **SPUSTIT/PAUZA**. Keď program prebieha, na displeji sa zobrazí čas do uplynutia.
- Okrem toho, ak chcete zmeniť zvolený program, stlačte požadované tlačidlá možností, upravte počítačové parametre a potom stlačte tlačidlo **SPUSTIT/PAUZA** na spustenie pracieho cyklu.

Zvolené môžu byť len možnosti kompatibilné s nastaveným programom.

- Po zapnutí aplikácie počkajte niekoľko sekúnd, kým sa nespustí program.

TRVANIE PROGRAMU

- Po voľbe programu, sa na displeji automaticky zobrazí dĺžka trvania cyklu, ktorá sa môže líšiť podľa zvolených možností.
- Po spustení programu, zostane neustále informovaný o čase zostávajúcim do konca prania.
- Spotrebič vypočíta čas do konca zvoleného programu na základe štandardného naplnenia, počas cyklu spotrebič opraví čas podľa veľkosti a zloženia naplnenej bielizne.

KONIEC PROGRAMU

- Po zobrazení slova "**KONIEC**" na displeji a vypnutí ikony zámky, môžete dvierka otvoriť.
- Na konci cyklu vypnite pračku otočením ovládača **SMART RING** do polohy **OFF (VYP.)**.

Na konci pracieho cyklu a pred výberom nového pracieho cyklu musíte ovládač **SMART RING** **VŽDY** otočiť do polohy **OFF (VYP.)**.

POZASTAVENIE SPOTREBIČA

- Podržte stlačené tlačidlo **SPUSTIT/PAUZA** približne po dobu **2 sekúnd** (niektoré kontrolky a zobrazený zostatkový čas budú blikať, čo znamená, že spotrebič je pozastavený).

Z bezpečnostných dôvodov sa v niektorých fázach umývania môžu otvoriť dvierka len vtedy, ak je hladina vody pod spodným okrajom dvierok a ak teplota je nižšia ako 45°C. Ak sú splnené tieto podmienky, počkajte, kým sa nerozsvieti kontrolka **ZAMKNUTÉ DVIERKA**, aby ste pred otvorením dverí vypli spotrebič.

- Opätovne stlačte tlačidlo **SPUSTIT/PAUZA** pre spustenie programu z bodu, v ktorom bol pozastavený.

ZRUŠENIE PROGRAMU

- Ak chcete program zrušiť, otočte ovládač **SMART RING** do polohy **OFF (VYP.)**.
- Pred otvorením dvierok počkajte, pokiaľ kontrolka **ZAMKNUTÉ DVIERKA** nezhasne.

Tlačidlo ODLOŽENÉHO ŠTARTU

- Toto tlačidlo Vám umožňuje nastaviť odložený štart pracieho cyklu až o **24 hodín**.
- Pre odloženie štartu postupujte nasledovne:
 - Nastavte požadovaný program.
 - Jedným stlačením tlačidla aktivujete oneskorené spustenie a ďalším stlačením (alebo podržaním) nastavte požadované oneskorenie. Oneskorenie zvyšujete každým stlačením tlačidla až do **24 hodín**. Keď znovu stlačíte tlačidlo na tejto hodnote, resetuje sa oneskorené spustenie na nulu.
 - Potvrďte stlačením tlačidla **SPUSTIT/PAUZA**. Spustí sa odpočítavanie a po jeho skončení sa automaticky spustí program.

- Oneskorenie spustenia môžete zrušiť otočením ovládača **SMART RING** do polohy **OFF (VYP.)**.

Ak počas prevádzky spotrebiča dôjde k výpadku napájania, spotrebič sa pri následnom obnovení napájania znovu spustí od fázy, kedy došlo k výpadku.

Nasledujúce možnosti musia byť vybrané pred stlačením tlačidla **SPUSTIT/PAUZA**.

Tlačidlo MOŽNOSTI

Toto tlačidlo umožňuje zvoliť rôzne možnosti prania:

- PREDPRANIE

- Táto možnosť Vám umožňuje uskutočniť predpranie a je vhodná najmä pre veľmi znečistenú bielizeň (možno použiť len pri niektorých programoch podľa tabuľky programov).
- Odporúčame používať len 20% odporúčaného množstva pracieho prostriedku uvedeného na obale pracích prostriedkov.

- EXTRA PLÁKANIE

- Táto možnosť vám umožňuje pridať cyklus plákania na konci pracieho cyklu a bola navrhnutá pre osoby s citlivou a jemnou pokožkou, pri ktorých aj malé množstvo pracieho prostriedku môže spôsobiť alergickú reakciu.
- Túto možnosť odporúčame použiť aj pre detskú bielizeň a v prípade veľmi znečistenej bielizne, pri ktorej je pridané väčšie množstvo pracieho prostriedku, alebo pri bielizni, ktorá má tendenciu zachytávať prací prostriedok.

Ak zvolíte možnosť, ktorá nie je kompatibilná so zvoleným programom, indikátor možnosti najskôr blikne a potom zhasne.

Tlačidlo STUPEŇ ZNEČISTENIA/ VÝBER ALTERNATÍVNEHO PROGRAMU

Toto tlačidlo môžete použiť na výber dvoroch rôznych funkcií v závislosti od vybraného programu:

- STUPEŇ ZNEČISTENIA

- Po voľbe programu sa automaticky zobrazí čas pre daný program.
- Táto možnosť umožňuje výber z 3 úrovní intenzity, ktoré upravujú dĺžku programu, v závislosti od stupňa znečistenia bielizne (je možné použiť len s určitými programami uvedenými v tabuľke programov).

- VÝBER ALTERNATÍVNEHO PROGRAMU

Tam, kde je to zobrazené v tabuľke, vám povoľuje táto možnosť výber alternatívy k predvolenému programu (v prípade programu **RÝCHLY (14'/30'/44')** vám umožňuje výber jedného z troch dostupných trvaní).

Tlačidlo VOĽBA TEPLoty

- Toto tlačidlo vám umožňuje zmeniť teplotu pracieho cyklu.
- Teplotu nie je možné zvýšiť nad maximálnu povolenú hodnotu pre daný program, za účelom ochrany tkanín.
- Ak chcete uskutočniť studené pranie, nesmie svietiť žiadny indikátor.

Tlačidlo VOĽBA OTÁČOK ODSTREDENIA

- Stlačením tohto tlačidla môžete znížiť otáčky odstredenia alebo odstredenie úplne vylúčiť.
- Ak štítok neuvádza konkrétne informácie, je možné použiť maximálne otáčky uvedené v programe.

Aby ste zabránili poškodeniu látky, nie je možné zvýšiť otáčky nad maximálne povolené programom.

- Pre opätovnú aktiváciu cyklu odstredenia stlačte tlačidlo, pokým sa nezobrazia požadované otáčky.
- Otáčky odstredenia môžete upraviť bez prerušenia činnosti práčky.

Nadmerné dávkovanie pracieho prostriedku môže viesť k tvorbe veľkého množstva peny. Ak spotrebič zistí nadmerné množstvo peny, môže vylúčiť fázu odstredenia alebo predĺžiť trvanie programu a zvýšiť spotrebu vody.

Spotrebič je vybavený špeciálnym elektronickým zariadením, ktoré bráni bráni cyklu odstredenia v prípade nevyváženej bielizne. Tým sa zníži hluk a vibrácie spotrebiča a tak sa predĺži aj jeho životnosť.

Tlačidlo VOĽBA SUŠENIA/PARA

Toto tlačidlo vám umožňuje voľbu z dvoch možností:

- VOĽBA SUŠENIA

- **Automatický cyklus prania/sušenia:** po voľbe pracieho programu zvolte týmto tlačidlom podľa typu bielizne stupeň sušenia. Na konci prania sa automaticky spustí zvolený cyklus sušenia.

Ak nie je prací program kompatibilný so zvoleným automatickým sušením, táto funkcia sa neaktivuje.

Ak prekročíte maximálnu povolenú náplň sušenia bielizne uvedenú v tabuľke, bielizeň sa nemusí vysušiť dostatočne.

- **Spustenie samotného cyklu sušenia:** zvolíte požadovaný program sušenia s ohľadom na typ bielizne, stlačením tohto tlačidla je možné zvoliť stupeň sušenia, ktorý je odlišný od počiatočného (**okrem programu pre sušenie vlny**).

- Ak chcete zrušiť cyklus počas fázy sušenia, otočte **SMART RING** do polohy **OFF**.

Na konci programu sa zobrazí "**KONIEC**" a kontrolka **ZAMKNUTÉ DVIERKA** zhasne, teraz je možné dvierka otvoriť.

- PARA

- Použitím tejto možnosti sa po niektorých cykloch prania (pozri tabuľku programov) spustí špecifické ošetrovanie parou.
- Pôsobením pary na mokrú bielizeň sa vyrovnávajú záhyby, čím sa skracuje doba žehlenia.
- Vlákna sa tým regenerujú a osviežujú a odstraňuje sa nesprávny pach z bielizne.
- Pre každý program je navrhnutý špecifický cyklus ošetrovania parou, aby sa zaručila účinnosť prania v závislosti od tkanín a farieb bielizne.

Aby sa ošetrovanie riadilo pracovným cyklom, opakovane stláčajte tlačidlo (alebo ho držte stlačené), až kým sa nerozsvieti príslušný indikátor.

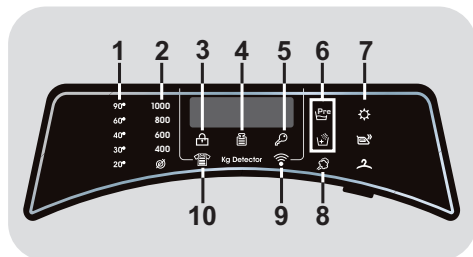
Táto možnosť musí byť zvolená pred stlačením tlačidla SPUSTIT/PAUZA.

DETSKÝ ZÁMOK

- Súčasným stlačením tlačidiel **VOĽBA TEPLoty** a **VOĽBA OTÁČOK Odstredenia** na približne **3 sekundy** môžete uzamknúť tlačidlá. Týmto spôsobom môžete zabrániť pred nežiadúcou zmenou programu stlačením tlačidla počas cyklu.
- Uzamknutie tlačidiel môžete ľahko zrušiť opätovným stlačením rovnakých tlačidiel alebo vypnutím spotrebiča.

Digitálny displej

Systém indikátorov displeja vám umožňuje nepretržité informovanie o stave práčky.



1) KONTROLKY VOĽBA TEPLoty

Zobrazuje nastavenú teplotu prania zvoleného programu, ktorú je možné zmeniť (ak je to možné) zodpovedajúcim tlačidlom. Ak chcete vykonať studené pranie, indikátory nesmú svietiť.

2) KONTROLKY VOĽBA OTÁČOK Odstredenia

Zobrazuje otáčky odstredenia zvoleného programu, ktoré je možné zmeniť alebo odstredenie úplne vylúčiť pomocou príslušného tlačidla.

3) KONTROLKA ZAMKNUTÉ DVIERKA

- Ikona indikuje uzamknuté dvierka.

Zavrite dvierka PRED stlačením tlačidla SPUSTIT/PAUZA.

- Po stlačení tlačidla **SPUSTIT/PAUZA** so zatvorenými dvierkami bude kontrolka chvíľu blikať a potom zostane svietiť.

Ak nie sú dvierka správne zatvorené, kontrolka bude blikať približne 7 sekúnd, potom sa príkaz spustenia automaticky zruší. V takom prípade zatvorte dvierka správne a stlačte opäť tlačidlo SPUSTIT/PAUZA.

- Pred otvorením dvierok počkajte, pokiaľ kontrolka **ZAMKNUTÉ DVIERKA** nezhasne.

4) Kg Detector (*funkcia je aktívna iba pri niektorých programoch*)

- Počas prvých minút cyklu zostane kontrolka "**Kg Detector**" svietiť, kým inteligentný senzor nezváži bielizeň a podľa toho nastaví trvanie cyklu, spotrebu vody a elektriny.
- Počas každej fázy prania "**Kg Detector**" umožňuje monitorovanie informácií o bielizni v bubne v prvých minútach prania:
 - nastaví množstvo potrebnej vody;
 - určí dĺžku pracieho cyklu;
 - ovláda plákanie podľa typu zvolenej pranej látky;
 - nastaví rytmus rotácie bubna podľa typu pranej látky;
 - rozozná prítomnosť peny, v prípade potreby potom zvýši množstvo vody počas plákania;
 - nastaví rýchlosť odstreďovania podľa náplne, čím zabráni nevyváženosti.

5) KONTROLKA UZAMKNUTIE TLAČIDIEL

Indikátor svieti v prípade uzamknutých tlačidiel.


6) KONTROLKA MOŽNOSTI


Kontrolky zobrazujú možnosti, ktoré možno zvoliť pomocou príslušných tlačidiel.


7) KONTROLKY VOĽBA SUŠENIA

- Ikony zobrazujú stupne suchosti, ktoré môžu byť vybraté pomocou príslušného tlačidla:

Automatické programy sušenia

 **EXTRA SUCHÉ**
(Vhodné pre uteráky, župany a objemnú bielizeň).

 **SUCHÉ NA ŽEHLENIE**
(Zanecháva bielizeň pripravenú na žehlenie).

 **SUCHÉ DO SKRINE**
(Pre oblečenie, ktoré sa nemusí žehliť).

8) KONTROLKA PARA

Svetelná kontrolka ukazuje výber príslušnej voľby.

9) KONTROLKA Wi-Fi

- Pri modeloch vybavených Wi-Fi, oznamuje táto ikona stav pripojenia. Mohla by:

- **TRVALO SVIETI**: diaľkové ovládanie je aktivované.

- **POMALY BLIKÁ**: diaľkové ovládanie je deaktivované.

- **RÝCHLO BLIKÁ 3 SEKUNDY, POTOM ZHASNE**: spotrebič sa nemôže pripojiť k domácej Wi-Fi sieti alebo ešte nebol registrovaný v aplikácii.

- **TRIKRÁT POMALY ZABLIKÁ, POTOM NA 2 SEKUNDY ZHASNE**: resetovanie Wi-Fi siete (počas registrácie v aplikácii).












- **1 SEKUNDU SVIETI, POTOM NA 3 SEKUNDY ZHASNE**: dvierka sú otvorené. Nie je možné aktivovať diaľkové ovládanie.

- Pre všetky informácie o funkčnosti a pokyny pre jednoduchú konfiguráciu Wi-Fi, si prísť pozrite:
go.candy-group.com/simplify-fi-dualble

10) KONTROLKA STUPŇA ZNEČISTENIA

Tento indikátor zobrazuje voľbu príslušnej možnosti.

Tabuľka programov

PROGRAM		kg (MAX.) *								°C (MAX.)	1)			
		6+4kg	8+5kg	9+5kg	9+6kg	10+6kg	12+9kg	13+8kg	14+9kg		2		1	
	■ SPECIAL 39' 4)	3	4	4,5	4,5	5	6	6,5	7	40°	●	●		
	■ ČISTÁ BAVLNA 59' 4)	3	4	4,5	4,5	5	6	6,5	7	40°	●	●		
	3) ZMIEŠANÁ & FAREBNÁ 59' 4)	6	8	9	9	10	12	13	14	40°	●	●		
	■ JEMNÉ 59' 4)	2	2,5	2,5	2,5	2,5	3	3	3,5	40°	●	●		
	3) 14'	1	1,5	1,5	1,5	1,5	2	2	2	30°	●	●		
	■ RÝCHLY 30'	2	2,5	2,5	2,5	2,5	3	3	3	30°	●	●		
	■ 44'	3	3,5	3,5	3,5	3,5	4	4	4	40°	●	●		
	■ VLNA/RUČNÉ PRANIE	1	2	2	2	2	2,5	2,5	2,5	30°	●	●		
	■ SYNTETIKA A FAREBNÉ 2) 4)	3	4	4,5	4,5	5	6	6,5	7	60°	●	●	(●)	
	3) PLÁKANIE	-	-	-	-	-	-	-	-	-	△	●		
	ODCERPANIE A ODS TRE DENIE	-	-	-	-	-	-	-	-	-				
	■ BAVLNA 2) 4)	6	8	9	9	10	12	13	14	90°	●	●	(●)	
ECO 40-60	■ ECO 40-60 2)	6	8	9	9	10	12	13	14	60°	●	●		
ECO 40-60 +2	■ PRANIE A SUŠENIE	4	5	5	6	6	9	8	9	-	●	●		
	SUŠENIE	SUŠENIE VLNY	1	1	1	1	1	1	1	1	-			
		NÍZKA TEPLOTA	3	4	4,5	4,5	5	6	6,5	7	-			
		VYSOKÁ TEPLOTA	4	5	5	6	6	9	8	9	-			
	DIALKOVÉ OVLÁDANIE (Wi-Fi) Pozícia, ktorú musíte zvoliť, ak chcete aktivovať diaľkové ovládanie prostredníctvom aplikácie (cez Wi-Fi).													

Prečítajte si tieto poznámky:

* Maximálna kapacita suchej bielizne závisí od modelu (viď ovládací panel).

△ (Len pre modely s priestorom na tekuté pracie prostriedky)

Pokiaľ len niekoľko kusov bielizne vyžaduje ošetrovanie bielením, môžete vykonať odstránenie škvŕn v práčke.

Nalejte bielidlo do zásobníka pre tekuté bielidlo, vloženého v komore "2" zásobníka pracích prostriedkov a nastavte špeciálny program PLÁKANIE.

Po ukončení tejto fázy spotrebič vypnite, pridajte zvyšok bielizne a pokračujte v štandardnom praní s najvhodnejším programom.

● Len so zvolenou možnosťou PREDPIERANIA (programy s možnou voľbou PREDPIERANIA).

■ Programy pre automatické sušenie.

1) Po zvolení programu sa na displeji zobrazí odporúčaná teplota, ktorú je možné zmeniť (ak je to možné) pomocou príslušného tlačidla, nie je možné ju však zvýšiť nad maximálnu povolenú pre daný program.

2) Pre uvedené programy môžete nastaviť trvanie a intenzitu prania pomocou tlačidla STUPEŇ ZNEČISTENIA.

3) V špecifikovaných programoch môžete použiť tlačidlo STUPEŇ ZNEČISTENIA/VÝBER ALTERNATÍVNEHO PROGRAMU na výber alternatívy k predvolenému programu (v prípade programu RÝCHLY 14'-30'-44' vám umožňuje výber jedného z troch dostupných trvaní).

4) Dostupná funkcia pary.

INFORMÁCIE PRE TESTOVACIE LABORATÓRIA

ŠTANDARDNÉ PROGRAMY PODĽA smernice 96/60/ES

PRANIE:

PROGRAM **ECO 40-60**

NASTAVENIE TEPLoty NA 60°C

SUŠENIE:

PROGRAM SUŠENIA

VYSOKÁ TEPLOTA

STUPEŇ SUCHOSTI

SUCHÉ DO SKRINE

ŠTANDARDNÉ PROGRAMY PODĽA NARIADENIA

(EU) č. 2019/2023

PRANIE:

PROGRAM **ECO 40-60**

PRANIE A SUŠENIE:

PROGRAM **ECO 40-60 +**

STUPEŇ SUCHOSTI

SUCHÉ DO SKRINE

SK

Popis programov

Pre pranie rôznych typov tkanín a rôzneho stupňa znečistenia, má práčka špecifické programy pre splnenie každej potreby prania (viď tabuľka programov).

Program vyberte podľa pokynov na pranie, ktoré sa nachádzajú na štítkoch, hlavne pre maximálnu odporúčanú teplotu.

PRANIE



UPOZORNENIE: DÔLEŽITÉ ODPORÚČANIE TÝKAJÚCE SA ÚČINNOSTI PRANIA.

- **Nové farebné oblečenie sa musí prať osobitne najmenej 5 alebo 6 praní.**
- **Niektoré veľké tmavé kusy, napríklad džínsy a uteráky, sa musia vždy prať osobitne.**
- **Nikdy nemiešajte NESTÁLOFAREBNÉ látky.**

SPECIAL 39'

Dokonalá kombinácia šetrenia času a výkonu. Tento program poskytuje vynikajúce vypranie polovice bielizne len za 39 minút. Odporúčaný na pranie priemerne znečistenej bielizne.

ČISTÁ BAVLNA 59'

Tento program zaručuje vynikajúce výsledky pre bavlnenú bielizeň. Táto možnosť bola navrhnutá tak, aby skrátila čas prania stredne znečistenej bielizne pri stredných teplotách. Aby ste dosiahli najlepšie výsledky, naplňte spotrebič len do polovice.

ZMIEŠANÁ & FAREBNÁ 59'/JEMNÉ 59'

Stlačte tlačidlo STUPEŇ ZNEČISTENIA/ VÝBER ALTERNATÍVNEHO PROGRAMU a vyberte jeden z dvoch dostupných programov*:

- ZMIEŠANÁ & FAREBNÁ 59'

Tento program vám ponúka možnosť prania všetkých druhov tkanín a nevyblednutie farieb pri plnom zaťažení pri dosiahnutí vynikajúcich výsledkov len za 59 minút. Pri

praní na strednej teplote sa tento program odporúča pre bielizeň, ktorá nie je mimoriadne znečistená.

- JEMNÉ 59'

Vyvinutý na pranie a starostlivosť chúlостivého oblečenia a vzácnych tkanín. Tento program perie 59 minút pri nízkej teplote. Odporúčajú sa menšie naloženia.

*** Predvolená teplota 20°C (upraviteľná pomocou príslušného tlačidla). Pracie cykly sú vhodné aj na pranie bavlnených textílií.**

RÝCHLY (14'/30'/44')

Šetrenie bez kompromisu! Tento nový program môžete používať na dosiahnutie vynikajúcich výsledkov pri úspore vody, energie, pracieho prostriedku a času. Táto možnosť perie pri strednej teplote a je vhodná pre akýkoľvek typ tkaniny. Tento program sa odporúča pre malé množstvá a ľahko znečistenú bielizeň. Použite tlačidlo STUPEŇ ZNEČISTENIA/ VÝBER ALTERNATÍVNEHO PROGRAMU a vyberte jedno z troch dostupných trvaní.

VLNA/RUČNÉ PRANIE

Tento program vykonáva cyklus prania určený pre vlnené textílie, ktoré sa dajú prať v práčke, odevy, ktoré sa majú prať ručne alebo bielizeň vyrobenú z hodvábu, alebo ktoré sú na štítku na látku označené ako „Prat' ako hodváb“.

SYNTETIKA A FAREBNÉ

Tento program vám umožňuje prať bielizeň rôzneho typu tkanín a rôznych farieb dohromady. Otočný pohyb bubna a hladina vody je optimalizovaná a to ako v priebehu Prania, tak aj vo fáze plákania. Presné odstreďovanie zabezpečuje zníženie tvorby záhybov na tkaninách.

PLÁKANIE/ODČERPANIE A ODSSTREDENIE

Stlačte tlačidlo STUPEŇ ZNEČISTENIA/ VÝBER ALTERNATÍVNEHO PROGRAMU a vyberte jeden z dvoch dostupných programov:

- PLÁKANIE

Tento program vykoná tri plákania s prostredným odstredením (ktoré je možné

znižit' alebo vylúčiť pomocou príslušného tlačidla). Služi na plákanie akéhokoľvek typu tkanín, napríklad po vykonaní ručného prania.

- ODCERPANIE A ODS TREDE NIE

Program dokončí vypúšťanie a odstredovanie pri maximálnej rýchlosti. Odstredovanie je možné zrušiť alebo znížiť jeho otáčky pomocou tlačidla VOL'BY OTÁČOK ODS TREDOVAN IA.

BAVLNA

Tento program je vhodný pre pranie farebných bavlnených odevov pri 40°C alebo na zabezpečenie najvyššieho stupňa čistoty pre pranie odolné bavlny pri 60°C alebo 90°C. Záv erečné odstredenie je pri maximálnej rýchlosti, ktorá zaisťuje vynikajúci odvod vody.

ECO 40-60

Program **ECO 40-60** dokáže vyprať bežne znečistenú bavlnenú bielizeň, pri ktorej je deklarované, že sa môže prať pri 40°C alebo 60°C, a to spoločne v jednom cykle. Tento program sa používa na posúdenie súladu s právnymi predpismi EÚ Ecodesign (dizajn výrobkov šetrných k životnému prostrediu).

PRANIE A SUŠENIE (ECO 40-60 + 2)

Cyklus **PRANIE A SUŠENIE** dokáže vyprať bežne znečistenú bavlnenú bielizeň, pri ktorej je deklarované, že sa môže prať pri 40°C alebo 60°C, a to spoločne v jednom cykle a vysušiť ju takým spôsobom, že sa môže okamžite uložiť do skrine. Tento program sa používa na posúdenie súladu s právnymi predpismi EÚ Ecodesign (dizajn výrobkov šetrných k životnému prostrediu).

SUŠENIE



UPOZORNENIE:

Dávkovače používané pre koncentrované prášky a tekuté pracie prostriedky musíte vybrať z bubna pred spustením programu sušenia.

Bubon mení smer počas cyklu sušenia pre ochranu bielizne pred zamotaním. Studený

zvduch sa využíva počas posledných 10/20 minút sušiaceho cyklu na minimalizáciu pokrčenia.

SUŠENIE VLNY

Sušiaci program s nízkou teplotou, ktorý suší vlnené odevy s maximálnou starostlivosťou a jemnosťou, znižuje nepríjemné škrabanie tkaniny a zabraňuje plstnatienu. Pred sušením odporúčame obrátiť oblečenie naruby.

Dĺžka cyklu závisí od náplne a odstredenia zvoleného pre pranie.

Cyklus je vhodný pre maximálnu náplň 1 kg (3 svetre).



APPAREL CARE

Cyklus pre sušenie vlny tohto spotrebiča bol schválený „The Woolmark Company“ pre sušenie vlneného oblečenia za predpokladu, že produkty môžete prať v pračke v závislosti od pokynov na štítku oblečenia a prehlásenia výrobcu tohto spotrebiča. Symbol Woolmark je certifikačná známka v mnohých krajinách. M1715

NÍZKA TEPLOTA

Program sušenia s nízkou teplotou odporúčame pre syntetické a zmiešané látky (viď štítko ošetrovania na bielizni).

VYSOKÁ TEPLOTA

Program sušenia s vysokou teplotou odporúčame pre bavlnenú a ľanovú bielizeň (viď štítko na bielizni).

DIAL'KOVÉ OVLÁDANIE (Wi-Fi)

Poloha, ktorú musíte zvoliť, ak chcete aktivovať/deaktivovať diaľkové ovládanie pomocou aplikácie, cez Wi-Fi.

V tomto prípade, sa spustenie cyklu uskutoční pomocou príkazov aplikácie.

Ďalšie informácie nájdete v časti **DIAL'KOVÉ OVLÁDANIE (Wi-Fi)**.

9. CYKLUS SUŠENIA

- Uvedené pokyny sú všeobecné, preto sú potrebné určité skúsenosti na dosiahnutie najlepších výsledkov sušenia.
- Odporúčame voľbu kratšej doby sušenia ako je uvedená, pri prvom použití, aby ste prispôsobili správny stupeň sušenia.
- Neodporúčame sušiť látky, ktoré sa ľahko strapkajú, ako sú koberce alebo bielizeň s dlhým vlasom, aby ste zabránili upchatiu vzduchových kanálikov.
- Rozdeľte bielizeň podľa nasledujúceho postupu:

- Podľa symbolov sušenia, ktoré sú na štítku bielizne

- Vhodné na sušenie v sušičke.
- Sušenie pri vysokej teplote.
- Sušenie len pri nízkej teplote.
- NESUŠIŤ** v bubnovej sušičke.

Ak bielizeň neobsahuje informačný štítok, musí byť braná ako nevhodná na sušenie.

- Podľa veľkosti a hrúbky

Kedykoľvek je náplň väčšia ako kapacita sušenia, rozdeľte bielizeň podľa hrúbky (napr. uteráky od tenkej spodnej bielizne).

- Podľa typu látky

Bavlna/ľan: uteráky, bavlna jersey, posteľná a stolová bielizeň.
Syntetické: blúzy, košele, pracovné odevy, a pod. z polyesteru alebo polyamidu, ako aj bavlna/syntetická zmiešaná.

- Len suchá odstredená bielizeň.

Správny spôsob sušenia

- Otvorte dvierka.
- Naplňte bielizňou nepresahujúcou maximálnu náplň sušenia uvedenú v tabuľke programov. V prípade veľkých kusov bielizne (napr. prestieradlá) alebo veľmi savých materiálov (napr. uteráky alebo džinsy) znížte množstvo náplne.
- Zatvorte dvierka.
- Zvoľte najvhodnejší program pre vašu bielizeň (**VYSOKÁ TEPLOTA, NÍZKA TEPLOTA, SUŠENIE VLNY**).
- Vyberte stupeň suchosti, ktorý chcete dosiahnuť:

EXTRA SUCHÉ

(Vhodné pre uteráky, župany a objemnú bielizeň).

SUCHÉ NA ŽEHLENIE

(Zanecháva bielizeň pripravenú na žehlenie).

SUCHÉ DO SKRINE

(Pre oblečenie, ktoré sa nemusí žehliť).

PROGRAMY ČASOVANÉHO SUŠENIA

- 120 MIN.
- 90 MIN.
- 60 MIN.
- 30 MIN.

Po zvolení programu „sušenie vlny“ nie je možné zvoliť určitý stupeň suchosti odlišný od počiatočného.

- Spotrebič vypočíta potrebný čas na sušenie a požadovanú zvyškovú vlhkosť, podľa bielizne a zvoleného sušenia.
- Skontrolujte, či je otvorený vodovodný ventil a či je správne umiestnená odtoková hadica.



UPOZORNENIE:

Nesuňte oblečenie so špeciálnou výstelkou (napr. deky, prešivané bundy, atď.) a veľmi jemné tkaniny.

Ak sa bielizeň nemôže žehliť, sušte menšie množstvo bielizne, aby sa zabránilo pokrčeniu.

- Stlačte tlačidlo **ŠTART/PAUZA** (na displeji sa zobrazí zostávajúci čas sušenia).

Spotrebič vypočíta dobu do konca programu na základe štandardnej náplne, počas cyklu spotrebič upraví čas podľa veľkosti a zloženia náplne.

Počas fázy sušenia bubon zrýchľuje na vyššiu rýchlosť pre rozloženie bielizne a na optimalizáciu výsledku sušenia.

Pre správnu prevádzku spotrebiča odporúčame neprerušovať fázu sušenia, ak to nie je nutné.

CYKLUS AUTOMATICKÉHO PRANIA/SUŠENIA

Nesmiete prekročiť maximálnu náplň sušenia bielizne uvedenú v tabuľke programov, v opačnom prípade nebudú výsledky sušenia uspokojivé.

Ak požadujete automatické spustenie cyklu sušenia po skončení prania, len zvolte požadovaný prací cyklus, nastavte stupeň sušenia pomocou tlačidla **VOLBA SUŠENIA** a spustíte cyklus. Na konci pracieho programu dôjde k automatickému spusteniu nastaveného cyklu sušenia (viď časť "**VOLBA SUŠENIA**").

10. ODSTRÁNENIE MOŽNÝCH PROBLÉMOV A ZÁRUKA

Ak si myslíte, že vaša práčka nefunguje správne, prečítajte si nižšie uvedenú rýchlu príručku ohľadne praktických rád na odstránenie najbežnejších problémov.

HLÁSENIE PORUCHY

- **Modely s displejom:** chyba je zobrazená číslom so znakom „E“ (príklad: Error 2 = E2)
- **Modely bez displeja:** chyba je zobrazená blikaním každej LED podľa kódu poruchy, s následnou 5 sekundovou pauzou (príklad: Error 2 = dve bliknutia – pauza 5 sekúnd – dve bliknutia – a pod...)

Zobrazená chyba	Možné príčiny a praktické riešenia
E2 (s displejom) 2 bliknutia LED (bez displeja)	Spotrebič nemôže napustiť vodu.
	Skontrolujte, či je otvorený prívod vody.
	Skontrolujte prívodnú hadicu z hľadiska zalomenia alebo pricvaknutia.
	Odtoková hadica nie je v správnej výške (viď kapitolu o inštalácii).
E3 (s displejom) 3 bliknutia LED (bez displeja)	Zatvorte prívodný ventil, odskrutkujte hadicu s filtrom na zadnej strane spotrebiča a skontrolujte, či je filter čistý a nie je zablokovaný.
	Skontrolujte filter, či nie je upchatý, alebo či v priestore filtra nie sú cudzie predmety, ktoré by mohli brániť riadnemu prietoku vody.
	Práčka nevypúšťa vodu.
	Skontrolujte filter, či nie je upchatý, alebo či v priestore filtra nie sú cudzie predmety, ktoré by mohli brániť riadnemu prietoku vody.
E4 (s displejom) 4 bliknutia LED (bez displeja)	Skontrolujte, či nie je odtoková hadica zalomená alebo pricvaknutá.
	Skontrolujte, či nie je upchatý odtokový systém domácnosti a či voda voľne odteká. Skúste vypustiť vodu do výlevky.
	Veľmi veľa peny a/alebo vody.
E7 (s displejom) 7 bliknutia LED (bez displeja)	Skontrolujte, či ste nepridali nadmerné množstvo pracieho prostriedku alebo prostriedok nevhodný pre práčky.
	Problém s dvierkami.
	Skontrolujte, či sú dvierka správne zatvorené. Skontrolujte, či bielizeň nebráni v zatvorení dvierok.
Akýkoľvek iný kód	Skontrolujte, či sú dvierka blokované, spotrebič vypnite a odpojte od elektrickej siete, počkajte 2-3 minúty a otvorte dvierka.
	Spotrebič vypnite a odpojte od elektrickej siete, chvíľu počkajte. Spotrebič zapnite a spust'ite program. Ak sa porucha opäť objaví, kontaktujte autorizované servisné stredisko.

INÉ PROBLÉMY

Problém	Možná príčina a praktické riešenia
Pračka nefunguje/nespustí sa	<p>Skontrolujte, či je spotrebič pripojený k funkčnej sieťovej zásuvke.</p> <p>Skontrolujte, či je zapnutá.</p> <p>Pomocou iného spotrebiča skontrolujte, či je elektrická zásuvka funkčná.</p> <p>Nie sú správne zatvorené dvierka: otvorte a opäť zatvorte.</p> <p>Skontrolujte zvolený program a či je stlačené tlačidlo štart.</p> <p>Skontrolujte, či práčka nie je v režime pauzy.</p>
Voda na podlahe alebo v blízkosti spotrebiča	<p>Môže to byť spôsobené netesnosťou medzi prírodným ventilom a hadicou; v takom prípade vymeňte tesnenie a dotiahnite hadicu a ventil.</p> <p>Skontrolujte, či je filter správne zatvorený.</p>
Pračka neodstred'uje	<p>Z dôvodu nevhodného rozdelenia bielizne môže práčka:</p> <ul style="list-style-type: none"> • Pokúšať sa o vyváženie bielizne, predĺžením doby odstredenia. • Znížiť rýchlosť odstredenia pre zníženie vibrácií a hluku. • Vylúčiť odstredenie na ochranu spotrebiča. <p>Uistite sa, či je bielizeň vyvážená. Ak nie, usporiadajte ho a reštartujte program.</p> <p>Môže to byť z dôvodu, že nie je úplne odčerpaná voda: počkajte niekoľko minút. Ak problém trvá, viď časť Error 3.</p> <p>Niektoré modely sú vybavené funkciou „bez odstredenia“: skontrolujte, či nie je zapnutá.</p> <p>Skontrolujte možnosti nastavenia, ktoré môžu vylúčiť odstredenie.</p> <p>Použitie nadmerného množstva pracieho prostriedku môže mať vplyv na spustenie odstredenia.</p>
Silné vibrácie/hluk počas odstred'ovania	<p>Práčka nie je vyvážená: v prípade potreby nastavte pomocou nastaviteľných nožičiek podľa príslušnej kapitoly.</p> <p>Skontrolujte, či sú odstránené prepravné skrutky, gumové vložky a podložky.</p> <p>Skontrolujte, či sa v bubne nenachádzajú cudzie predmety (mince, háčiky, gombíky a pod...).</p>

SK

Štandardná záruka výrobcu sa vzťahuje na elektrické alebo mechanické poruchy výrobku zo strany výrobcu. Ak je porucha spôsobená faktormi mimo výrobcu, nesprávnym použitím alebo nedodržaním pokynov v návode, výrobca nenesie zodpovednosť a za opravy môže byť účtovaný poplatok.

Dôrazne odporúčame používať originálne náhradné diely, ktoré zakúpíte vo vašom servisnom stredisku.

Záruka

Na výrobok sa vzťahuje záruka podľa podmienok uvedených na certifikáte dodanom s výrobkom. Záručný certifikát musí byť kompletne vyplnený. Uchovajte si ho na bezpečnom mieste pre prípad požiadavky autorizovaného servisného strediska.

Umiestnením značky **CE** na produkt deklaruujeme na vlastnú zodpovednosť zhodu so všetkými požiadavkami EÚ týkajúcimi sa bezpečnosti, zdravia a životného prostredia, ktoré sú zakotvené v legislatíve a týkajú sa daného produktu.

Výrobca nenesie žiadnu zodpovednosť za tlačové chyby v návode dodanom so spotrebičom. Tiež si vyhradzuje právo na akékoľvek zmeny užitočné pre tento výrobok bez zmeny jeho základných vlastností.

